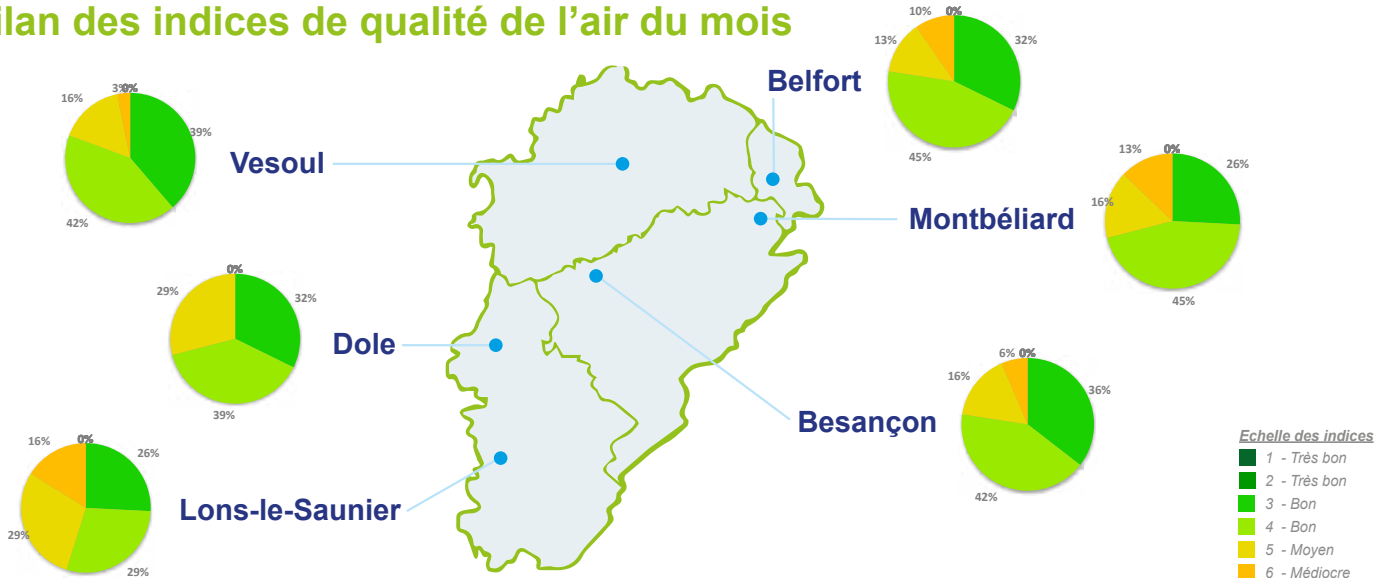


→ Bilan des indices de qualité de l'air du mois

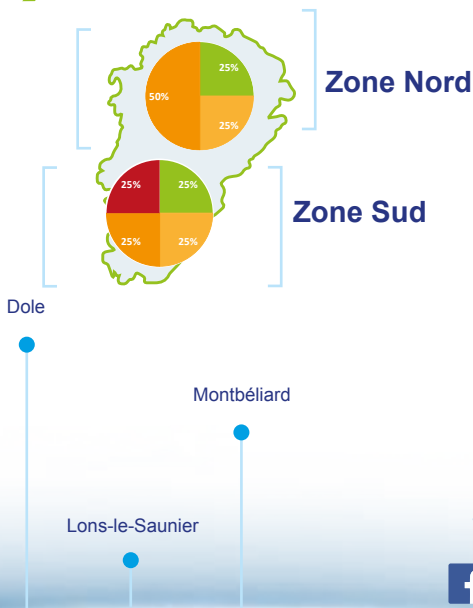


Les indices de la qualité de l'air de ce mois de juillet ont été globalement bons sur l'ensemble de la région. Deux périodes ont en revanche été marquées par des indices moyens voire médiocres la première aux alentours du 8 juillet et la seconde vers le 20 juillet. Ces épisodes ont été caractérisés par une formation et une stagnation de l'ozone plus importantes du fait de conditions météorologiques favorables à ce phénomène : températures élevées et une atmosphère sèche et stable.

→ Point sur les épisodes de pollution

Aucune procédure relative à un épisode de pollution n'a été déclenchée ce mois-ci.

→ Indices polliniques



Le risque allergique lié à l'exposition pollinique a été relativement éparse. En lien avec la fin de la pollinisation des graminées, ce niveau de risque a suivi une tendance décroissante, passant de « très élevé » ou « élevé » en début du mois de juillet (indices 4 et 5), à « faible » en fin de mois (indice 2). En parallèle, les urticacées, très peu allergisantes, se sont montrées plus présentes au fil du mois. Aucune alerte n'a été déclenchée.



Retrouvez-nous sur le web !

www.atmo-franche-comte.org

www.facebook.com/ATMOFranceComte

→ Actualités

- **Campagne d'évaluation de l'ozone sur le Nord Franche-Comté**

Deux stations mobiles de mesure de qualité de l'air ont été installées à Belfort et à Dorans. En parallèle, deux stations fixes, « Montbéliard Centre » et « Belfort Centre » ont été équipées d'analyseurs supplémentaires pour suivre les niveaux d'ozone dans l'atmosphère. L'objectif de ce dispositif est de mieux connaître la répartition des niveaux d'ozone au niveau de l'Aire Urbaine Belfort-Montbéliard, et donc de juger de la représentativité des sites de mesures actuels.

- **Coup d'envoi de la campagne ambroisie 2016**

L'Ambroisie est une espèce envahissante, dont les pollens présentent un fort potentiel allergisant. Déjà très présente dans la région Rhône-Alpes, elle s'étend aujourd'hui aux autres départements et régions frontalières. Pour cette raison, après trois éditions en 2008, 2012 puis 2015, la campagne de surveillance spécifique en Franche-Comté est renouvelée en 2016.

- **Une fiche technique pour tout savoir des « cartes stratégiques air »**

La maîtrise de l'exposition de la population à la pollution atmosphérique est un enjeu majeur dans l'aménagement du territoire. De manière générale, le développement urbain est très contraint, et le « critère air » étant dur à appréhender, son intégration est souvent difficile. Aussi, il apparaît nécessaire de disposer d'une « carte stratégique air », pour que l'exposition de la population à la pollution atmosphérique soit prise en compte dans la conception de l'urbanisme.

- **Ozone : les capteurs se mettent au vert**

La période estivale est propice à la formation de l'ozone, notamment en périphérie des villes. C'est dans ce cadre qu'une campagne de mesures a été mise en œuvre dans les environs de l'agglomération de Besançon, notamment dans la forêt de Chailluz, afin de mieux diagnostiquer et cartographier les niveaux d'ozone.

→ Fiches données actualisées

Retrouvez, dans la section « Bilan des données de la Franche-Comté, les derniers résultats de mesures des polluants réglementés de qualité de l'air dans les « fiches résultats mensuels ».

→ Campagnes de mesures en cours

- **Juin 2015 à décembre 2016 - Suivi du chantier THNS**



Début juin, une station mobile de mesures avait été installée sur la commune de Valentigney, devant la médiathèque Jules Carrez. Depuis le 17 décembre dernier, cette station est désormais en service à Audincourt, devant la bibliothèque Janusz Korczak. L'objectif de ce dispositif est de surveiller en temps réel les émissions de particules liées au chantier de modernisation du réseau de bus de Pays de Montbéliard Agglomération (PMA).

- **Juillet 2016 à septembre 2016 - Evaluation de l'ozone sur le Nord Franche-Comté**



Depuis le début du mois de juillet 2016, deux stations mobiles de mesures ont été installées sur les communes de Belfort et Dorans. L'objectif de ce dispositif est d'établir une cartographie des niveaux d'ozone sur la zone de l'Aire Urbaine Belfort-Montbéliard. Ces données permettront de mieux connaître la répartition des niveaux d'ozone, et donc de juger de la représentativité des sites de mesures actuels. Les résultats des mesures seront comparés à deux analyseurs supplémentaires, installés dans les stations fixes de « Montbéliard Centre » et de « Belfort Centre ».

Dole

Lons-le-Saunier

Montbéliard

Besançon

Vesoul

Belfort

→ Actualités d'OPTEER

- **Nouvelles données**

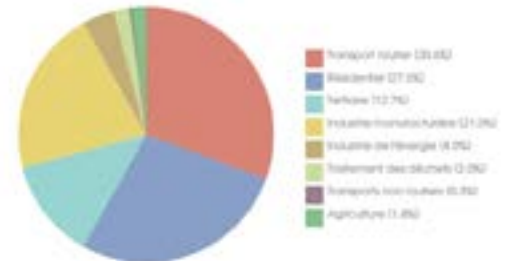


La plateforme de l'observatoire OPTEER vient de s'enrichir de toutes nouvelles données !

Retrouvez les émissions de gaz à effet de serre et de polluants atmosphériques, ainsi que les consommations d'énergie pour l'année 2012.

Vous pouvez désormais suivre l'évolution de votre territoire sur 10 ans (de 2002 à 2012), et également analyser les productions d'énergie renouvelable sur la période de 2008 à 2014 (production et puissance installée).

Y compris les émissions de gaz à effet de serre (énergie finale) / (énergie brute) / (énergie utile) / (énergie consommée)



...A noter également l'arrivée très prochainement d'une nouvelle version de l'outil permettant la création, la consultation et le téléchargement de fiches territoire entièrement en vectoriel, ainsi que le passage des graphiques en vectoriel également.

OPTEER, l'observatoire territorial Climat Air Énergie en région Franche-Comté, est sur le web !

www.opteer.org

